

אבני דרך בהתפתחות זהות של לסביות, הומואים וביסקסואלים בישראל

דוח מחקר

אורי עייק, אילון סלייטר, שי הרץ וענבל קצף

צוות המחקר של חושן

בשיתוף עם

ד"ר גיא שילה

בית הספר לעבודה סוציאלית

אוניברסיטת תל-אביב

פברואר, 2011

תוכן עינים

4.....	דבר יו"ר הארגון.....
5.....	תודות.....
6.....	תקציר.....
8.....	מבוא: אבני דרך בגיבוש נטייה מינית להט"ב.....
11.....	שיטה.....
12.....	ממצאים.....
17.....	דיון.....
20.....	מגבלות המחקר והמלצה למחקרי המשך.....
21.....	מקורות.....

מבוא כללי

חוש"ן (חינוך ושינוי) הוא מרכז החינוך וההסברה של הקהילה הלסבית-הומו-טרנס-בי (להט"ב) בישראל. זהו מלכ"ר שמטרתו היא שינוי תפיסות סטראוטיפיות כלפי להט"בים תוך חינוך לערכים של סובלנות, פלורליזם ופתיחות.

בחוש"ן פועל צוות מחקר שמטרתו להפוך את חוש"ן לארגון המייצר ידע בנושאים להט"ביים. צוות זה יזם וביצע מחקר הבודק את 'אבני הדרך' בהתפתחות זהות לה"בית בישראל (המחקר עוסק בנושאים של נטייה מינית בלבד ולא מתייחס לנושאים של זהות מגדר). מחקר זה הוא הראשון שבוצע בישראל בנושא זה.

דבר יו"ר הארגון

במחקר אבני הדרך, מביא ארגון חוש"ן קולות של מיעוט שלא זוכים להישמע פעמים רבות. חוש"ן בפעילותו השוטפת נותן לקולות האלה במה, לגיטימציה והכרה. הסיפור של המיעוט המיני והמגדרי זוכה לביטוי בכל פעילות חוש"ן, כמעט מדי יום בשנה, מפי מתנדבים מסורים שמקדישים את זמנם לשינוי ההומופוביה החברתית ודרך שינוי זה תיקון האפליה וקידום השיוויון לקהילה הלהט"בית. כך מוביל חינוך לשינוי.

בשנים האחרונות, שינוי אכן התרחש באקדמיה. החוקרים השייכים בעצמם למיעוט כלשהו, נשים, מזרחיים, להט"בים, החלו "לחקור" את חייהם בעצמם. השינוי הזה הוביל לשינויים תיאורטיים מרתקים ומרחיקי לכת שחוש"ן גאה לקחת בהם חלק. מחקר אבני הדרך הוא המשך הדרך להגשמת חזונה של חוש"ן בתחום האקדמי. המחקר שאל הומואים, לסביות וביסקסואלים על חייהם, ונעזר בכלים אובייקטיביים כדי לנסח חוויות משותפות ומעצבות. הידע שנולד מתוך המחקר הזה אינו טריוויאלי, ועליו לשמש לשינוי פרדיגמות מקובעות בתחומים שונים כגון פסיכולוגיה, סוציולוגיה, עבודה סוציאלית, חינוך ותחומים רבים אחרים.

דרך פעולתו של הידע היא לרוב "מלמעלה למטה". הסקר של חוש"ן מהפך את הסדר הזה, וקובע שיש להקשיב לקולות שעולים מהקהילה הגאה בשפתה. מתי מתחילים להימשך, מתי מתחילה תחושת השונות, כמה זמן מסתובבים עם הסוד קורע הקרביים הזה? כל השאלות האלו ועוד נענו בסקר מתוך חוויות אישיות, הזכות כתמיד למקום של כבוד בחוש"ן, ונותחו בכלים אקדמאיים. שילוב זה ראוי שיישמר ויסמן את המשך הדרך לצוות המחקר המסור של חוש"ן ולארגון בכללותו.

אפרת רותם,

יו"ר חוש"ן

תודות

אנו מבקשים להביע בפני רבות וטובות, וגם רבים וטובים, את הערכתנו ואת תודותינו על תרומתם למחקר זה. בראש ובראשונה, אנו מודים למאות ממלאות וממלאים אנונימיים בקרב הקהילה הלהט"בית, שעזרו לנו במילוי השאלון, ובכך אפשרו לנו להתבונן בהתפתחות האישית שלהם. בהקשר זה, אנו מודים במיוחד למתנדבי חוש"ן שמילאו את גירסת הפיילוט הראשונית של השאלון, ותרמו לנו במשוב ובהערות בונות, שסייעו לנו להגיע לגירסה הסופית של השאלון; וכן ליואב ארד יו"ר חוש"ן, אירית צביאלי אפרת מנכ"לית חוש"ן, ורכזי חוש"ן על תמיכתם המתמשכת לפרוייקט המחקר.

תודתנו נתונה גם לאנשי האקדמיה ואנשי המקצוע שעברו על השאלון, התוצאות או אחת מגרסאות דו"ח זה, והשתתפו בקבוצת מיקוד שנערכה לאחר קבלת התוצאות הראשוניות. בין אלו ניתן למנות את בתיה פנחסי, ד"ר עופר מאורר, שירי אילן, ואחרים.

ברצוננו להביע תודה מיוחדת ליעל רב הון, מנכ"לית חוש"ן בין השנים 2007-2010. יעל עזרה לנו ליצור צוות מחקר בצורתו הנוכחית, להגדיר לו יעדים ומטרות, ולבחור בנושא מחקר זה. לולא ההכוונה והמיקוד שהיא סיפקה לנו לאורך הדרך, אפשר שמחקר זה לא היה קורם עור וגידים.

תודה אחרונה, מקרב לב, לד"ר גיא שילה מבית הספר לעבודה סוציאלית באוניברסיטת תל אביב. לצד המומחיות, הידע וההכוונה המקצועית שגיא סיפק לנו, זכינו גם לסבלנות אין קץ ומוכנות אמיתית לעזור.

שי הרץ

אילון סלייטר

אורי עייק

עבבל קצף

תקציר

חוקרים שונים ניסו לגבש מודלים לתיאור התפתחות נטייה מינית הומו-לסבית. בעקבות ביקורת על מודלים אלה, בשנים האחרונות מתמקד המחקר בבחינת אבני דרך משמעותיות בהתפתחות הנטייה המינית (הכרה ראשונית לקיומה של משיכה כלפי אותו המין, קיום יחסי מין עם בן אותו המין, חשיפת הנטייה המינית לאחרים, חשיפה הנטייה המינית להורים). מחקרים, שנעשו רובם ככולם באר"ב, הראו כי ישנם מסלולים שונים בהם מתגבשת הנטייה מינית בקרב בני נוער, התלויים במגדר, בנתונים דמוגרפיים וכן בחוויות ועמדות אותן חוו בני הנוער בסביבתם. המחקר הנוכחי נועד לבדוק את תקפות הממצאים שנמצאו במחקרים בארה"ב על נבדקים ישראלים, לבדוק הבדלים בהתפתחות הנטייה המינית בין קבוצות גיל שונות וכן לבדוק קיומם של הבדלים בין-מגדריים בגיבוש הנטייה המינית.

מחקר זה נערך באמצעות שאלון שכלל 15 אבני דרך בגיבוש הנטייה המינית, כאשר הנבדקים התבקשו לציין אם התנסו בכל אחת מאבני הדרך הללו, ואם כן – באיזה גיל לראשונה. בנוסף נתבקשו הנבדקים לחוות דעתם בנוגע ל- 8 היגדים הנוגעים לחווייתם האישית כלה"בים (לסביות, הומואים וביסקסואלים). במחקר נעשה שימוש במדגם נוחות, והשאלון הועבר בשיטת "כדור שלג" ברשת האינטרנט. המדגם כלל 617 משיבים, מתוכם 49% גברים ו-51% נשים. מבחינת הגדרת הנטייה המינית, הצהירו 43% מהמשיבים כי הם הומואים, 41% הזדהו כלסביות, והשאר (16%) ביסקסואלים (מתוכם 32 גברים ו-64 נשים). המדגם חולק לשלוש קבוצות גיל: 19% (113 משיבים) עד גיל 20 להלן "נוער", 56% (347 משיבים) בין גילאים 21-30 להלן "צעירים", 25% (154 משיבים) מעל גיל 31 להלן "בוגרים".

מניתוח שאלוני המשיבים ניתן להצביע על סדר אבני דרך המאפיין כל אחת מהקבוצות שנבדקו. נמצא כי סדר אבני הדרך שונה בין הומואים ללסביות, וכן בין קבוצות הגיל השונות.

אבן דרך	גיל – הומואים	גיל - לסביות
אני מרגיש שונה	10.6	12.8
אני נמשך לבן מיני	12.2	15.4
אני מכיר להט"ב	14.4	15.4
אולי אני להט"ב	14.5	18
אני בטוח להט"ב	17	21.1
אני מתאהב בבן מיני	17.2	17.1
התנסות עם בן מיני	16.6	20
התנסות עם המין השני	16.5	16.6
סיפירתי למישהו	17.5	20
יש לי חבר להט"ב	18.6	19.9
סיפירתי לבן משפחה	19.9	22.4
סיפירתי בעבודה	20.8	23.1

בקבוצת ההומוסקסואלים, סדר אבני הדרך הכללי הוא: תחושת שונות, משיכה חד-מינית, לבטים בנוגע לנטייה המינית, התנסות מינית עם שני המינים ומעט לאחריה בטחון בנטייה המינית ההומוסקסואלית, התאהבות בגבר, חשיפת הנטייה המינית לאדם אחר, חשיפת הנטייה המינית למשפחה ומעט לאחריה זוגיות ראשונה, ולבסוף חשיפת הנטייה המינית בעבודה.

בקבוצת הלסביות, סדר אבני הדרך הכללי הוא: תחושת שונות, משיכה חד-מינית, התנסות מינית עם גבר, התאהבות באישה, לבטים בנוגע לנטייה המינית, פעילות מינית עם אשה, חשיפת הנטייה המינית (או

הלבטים) לאדם אחר, בטחון בנטייה המינית הלסבית, זוגיות ראשונה, חשיפת הנטייה המינית למשפחה ולבסוף חשיפת הנטייה המינית בעבודה.

מניתוח ההבדלים בין הקבוצות בסדר אבני הדרך ובאחוז המשיבים שעברו כל אחת מאבני הדרך, עולים מספר ממצאים ראויים לציון:

- הגיל בו מתבצע תהליך גיבוש הנטייה המינית הולך ויורד, כאשר הפער המשמעותי הוא בין קבוצת ה"נוער" לבין שתי הקבוצות הבוגרות יותר, הדומות זו לזו מבחינת הגילאים.

- תחושת השונות, שהיא אבן הדרך אשר מופיעה ראשונה, מתרחשת בגיל דומה בכל שכבות הגיל ובכל קבוצות הנטייה המינית, כך שניתן לשער כי הטריגר לתחושת השונות אינו נתון להשפעות חברתיות, וכי הוא קשור לתהליכים פיזיולוגיים הקשורים לגיל ההתבגרות. בנוסף נמצא כי לסביות נטו פחות להרגיש שונות, בהשוואה לקבוצות האחרות.

- בניגוד להומוסקסואלים, אשר ההתנסויות המיניות עם שני המינים קורות אצלם בממוצע באותו הגיל ומעט לאחריהן מופיע בטחון בנטייה המינית, אצל הלסביות נמצא פער זמן משמעותי בין ההתנסות עם גברים לבין ההתנסות עם נשים, ובין התנסות זו לבין הבטחון בנטייה המינית. יש לציין כי אצל ההומואים, במיוחד בקבוצת הגיל הצעירה, ישנו אחוז ניכר שלא התנסה מינית עם נשים. זאת בניגוד ללסביות, אשר ביניהן ישנו אחוז גבוה של משיבות שהתנסו בחוויות מיניות הן עם גברים והן עם נשים.

- בכל הקבוצות אותר סדר זהה של חשיפת הנטייה המינית: ראשית מספרים למישהו (כלשהו), לאחר מכן למשפחה ולבסוף בעבודה.

- אצל לסביות ראשית מגיעה הזוגיות הלסבית הראשונה ורק לאחריה הן מדווחות כי סיפרו למשפחה. אצל הומואים קודם מספרים למשפחה, ורק לאחר מכן מדווחים על קיומה של זוגיות ראשונה, או שהגיל בו מספרים למשפחה והזוגיות הראשונה זהה.

מניתוח עמדות המשיבים בנוגע להיגדים שהופיעו בשאלון, עולים מספר ממצאים מעניינים נוספים:

- ככל שעולה הגיל כך גוברת מידת השלמות של האדם עם נטייתו/ה המינית. בנוסף הומואים ולסביות מדווחים על תחושת שלמות גבוהה בקשר לנטייתם המינית בהשוואה לביסקסואלים/יות.

- עם העלייה בגיל, המשיבים מדווחים על עלייה בכמות חברים להט"בים (לסביות, הומואים, טרנסג'נדרים וביסקסואלים) שיש להם, וגם בהקשר לנושא חברתי זה, לביסקסואלים מספר מועט יותר של קשרים חברתיים עם להט"בים אחרים בהשוואה להומואים/לסביות.

הממצאים אודות אבני הדרך ההתפתחותיות הקשורות לנטייה מינית, דומים לאלו שנמצאו במחקרים עדכניים שנערכו בארצות הברית (D'Augelli, 1994; Horowitz & Newcomb, 2001; Savin-Williams, 2005). נראה, כי התהליכים החברתיים הקשורים לפתיחות חברתית ונראות, משפיעים בצורה דומה הן על החברה הישראלית והן על החברה בארה"ב.

מבוא: אבני דרך בגיבוש נטייה מינית להט"ב

גיבוש הנטייה המינית, הוא נושא שמעסיק את עולם המחקר מזה מספר עשרות שנים. חוקרים שונים ניסו לגבש מודלים להתפתחות נטייה מינית הומו-לסבית (Coleman, 1996; Cass, 1979, 1984; Trolden, 1989; 1987). חוקרים אלו, שהתבססו על התיאוריה ההתפתחותית, ניסו לזהות מספר שלבים המתחילים מהנקודה בה האדם חש כי הוא הטרוסקסואל ועד לקבלת הנטייה המינית כחלק אינטגרלי מחייו. התיאוריות ההתפתחותיות, המיוצגות בעבודותיהם של חוקרים דוגמת פיאז'ה (Piaget, 1980) ואריקסון (Erikson, 1968), מניחות כי התפתחות האדם מונעת מצורך פנימי להתקדם לעבר שלמות אישית הכוללת מודעות עצמית ומימוש אינטראקציה עם הסובבים אותו, וכי החברה הסובבת נוטה לעודד ולתמוך אינטראקציה זו (Hjelle & Ziegler, 1981).

בדומה למודל השלבים שהציג אריקסון (Erikson, 1968), החלו חוקרים בתחום הנטייה המינית להציג מודלים להתפתחות הנטייה המינית אשר בהם שלבים אחדים, כאשר בכל שלב קונפליקט בזהות האישית, אשר פתרונו מוביל להתקדמות לשלב הבא במודל (Coleman, 1987; Cass, 1979, 1984, 1996; Trolden, 1989). למרות ההכרה בכך שהמודלים לשלבי התפתחות נטייה מינית מתארים בצורה כללית התנסויות וחוויות של רוב ההומואים והלסביות (Horowitz & Newcomb, 2001; Fassinger, 1991), גישה זו להבנת התפתחות הנטייה המינית מפשטת את מגוון החוויות וההתנסויות הקשורות להתפתחות הנטייה המינית (McCarn & Fassinger, 1996). הביקורות על גישת השלבים בתיאור התפתחות הנטייה המינית מציינות כי ישנם מקרים רבים בהם הומואים, לסביות וביסקסואלים אינם מפתחים את נטייתם המינית בצורה ליניארית כפי שמציעים מודלים אלו וכי אדם יכול למצוא עצמו חוזר לשלבים קודמים כמו גם להימצא במספר שלבים בו זמנית. בנוסף, מודלים אלו מתעלמים מהבדלים אינדיבידואליים כגון: גיל, גזע, סביבה תרבותית ומיקום – אשר יכולים להשפיע על התפתחות הנטייה המינית (Rust, 2003).

ביקורת נוספת על גישת מודל השלבים לתיאור התפתחות נטייה מינית היא כי בעצם קיומם של שלבים ליניאריים, הפרט מחויב להגיע לנקודה סופית אשר בה קיימת אינטגרציה בין הנטייה המינית לבין שאר מרכיבי הזהות האישית וכי מודל מסוג זה מסמן דרך אחת ויחידה בה אדם יכול להרגיש שלם עם נטייתו המינית. גישה תיאורטית זו, אינה מתייחסת לנתונים אודות התנסויות וחוויות המוכרות במחקר ובניסיון החיים של הומואים ולסביות רבים, אשר בהם אדם מרגיש שלם עם עצמו גם כאשר בניסיון לסווגו במודל השלבים הוא נמצא בשלבים מוקדמים יותר (Savin-Williams, 2005; Horowitz & Newcomb, 2001; D'Augelli, 1994).

בנוסף נטען שגישת גיבוש הנטייה המינית בשלבים אינה נותנת מקום לגיבוש נטייה מינית ביסקסואלית (Fox, 2003). הנחת המודלים בשלבים היא, שביסקסואליות היא שלב בדרך להשלמה עם נטייה מינית הומוסקסואלית/לסבית, וכי היא משקפת שלבים של בלבול בקבלת הנטייה המינית ההומו-לסבית (Cass, 1984). חוקרים בתחום הנטייה המינית שחקרו את נושא הביסקסואליות, מסכימים כי ישנם אנשים (גברים ונשים), אשר נטייתם המינית היא ביסקסואלית והם חיים את חייהם כביסקסואלים (כלומר משיכתם המינית היא גם לגברים וגם לנשים, בעוצמות שונות) (Rust, 1993; Fox, 2003) וכי יש לבנות מודלים לגיבוש נטייה מינית שאינם מגדירים שלבים בגיבוש הנטייה המינית אלא כאלו המתמקדים במשימות גיבוש הנטייה המינית תוך הכרה בקיומה של זהות עצמית ביסקסואלית. חוקרים אלו - מצאו כי ביסקסואלים (גברים ונשים) אינם שונים מהומואים ולסביות בתזמון אבני הדרך של גיבוש נטייתם המינית (Fox, 2003).

בשנים האחרונות, החלו חוקרים לבחון אבני דרך משמעותיות בהתפתחות הנטייה המינית (הכרה ראשונית לקיומה של משיכה כלפי אותו המין, קיום יחסי מין עם בן אותו המין, חשיפת הנטייה המינית לאחרים, חשיפת הנטייה המינית להורים) וניסו לבחון את הגילאים בהם מתקיימות אבני דרך אלו בקרב נוער לה"ב, כמו גם את ההשפעות הסביבתיות והחברתיות על התזמון של אבני דרך אלו. זאת, כתגובה לביקורת שהועלו כנגד גישת גיבוש הנטייה המינית בשלבים. המחקרים הראו כי הכרה ראשונית לקיומה של משיכה כלפי בן אותו המין מתרחשת בגיל 10 בממוצע (Savin-Williams, 1993; Herdt & Boxer, 1993; D'Augelli & Hershberger, 1993), קיומם של יחסי מין ראשונים עם בן/בת מאותו המין מתקיימים בגיל 16 בממוצע (Herdt & Williams, 2007), בני הנוער חושפים את נטייתם המינית לחברים לאחר גיל 17 בממוצע, ולאחד ההורים בגיל 18 בממוצע (Savin-Williams & Diamond, 2000; Boxer, 1993; Sears, 1991; Herdt & D'Augelli & Hershberger, 1993). למרות שהדימוי העצמי של בני הנוער נמצא גבוה יותר ככל שעברו אבני דרך רבות יותר בגיבוש הנטייה המינית, המחקרים הראו כי ישנם מסלולים שונים בהם מתגבשת הנטייה המינית בקרב בני נוער (Savin-Williams & Diamond, 2000).

מסלולים אלו, שנבדלו זה מזה בגילאים השונים שבני הנוער עברו את התפתחות הנטייה המינית, היו תלויים בנתונים דמוגרפים (כגון מידת דתיות, מין, קבוצה אתנית) כמו גם בחוויות ועמדות אותן חוו בני הנוער בסביבתם (השתתפות בקבוצה הומו-לסבית, הערכתם את עמדותיהם של הוריהם כלפי הומוסקסואליות, עמדתם האישית כלפי הומוסקסואליות).

מחקרם של סאבין-וויליאמס ודיאמנד (Savin-Williams & Diamond, 2000) מצא כי נערות עוברות מסלול התפתחות שונה מזה של נערים, בעיקר בכך שנערות חוות קודם רגשות כלפי בנות מינן ורק לאחר מכן מתנסות ביחסי מין עם בנות מינן בעוד אצל נערים קודמת ההתנסות המינית לפיתוח רגשות כלפי בני מינם. מספר חוקרים ניסו לבחון את התפתחות הנטייה המינית בקרב לסביות בעבודות שמתבססות בעיקרן על שיטות מחקר איכותניות (Ettore, 1980; Faderman, 1984; McCarn & Fassinger, 1996). מחקרים אלו הבליטו את התזמון השונה של אבני הדרך ההתפתחותיות של נשים לסביות לעומת גברים הומואים, אולם הדגישו כי גם נשים לסביות עוברות את אותן אבני התפתחות הקשורות לנטייה המינית כמו גברים הומואים. בביקורת על מחקרים הנוגעים להתפתחות נטייה מינית בכלל ובקרב בני נוער בפרט, מציינים חוקרים אחדים את העובדה כי מרבית המחקרים נערכו על מדגמים של גברים, עם מיעוט של ייצוג נשי, כמו גם במדגמים בהם הנחקרים העידו על עצמם כי הם מגדירים עצמם כהומואים, לסביות או ביסקסואלים. בשל הקושי בגיוס נחקרים המתלבטים בנוגע לנטייתם המינית, קיימת במדגמים אלו בעיה מחקרית לבחון את התפתחות הנטייה המינית בשלבים הראשונים של גיבושה (Savin-Williams, 2001; Perez, Debord & Bieschke, 2000). למרות מיעוט המחקרים שבהם נבדק תהליך גיבוש הנטייה המינית בקרב נערות לסביות, ההנחה התיאורטית היא שהמאפיינים של תהליך זה דומים לנערים ולנערות (שילה, 2007; Savin-Williams, 2005).

המחקרים שתוארו, נערכו רובם ככולם בארצות הברית, ואילו בישראל טרם נערך מחקר שבוחן את אבני הדרך ההתפתחותיות הקשורות לנטייה מינית. המחקר הנוכחי, בא לגשר על פער זה. כיוון שגיבוש הנטייה המינית הוא תהליך שיש לו גם השפעות חברתיות ותרבותיות (שילה, 2008), ישנה חשיבות בבחינת אבני דרך אלו בחברות שונות ובמדינות שונות.

לפיכך, מטרות המחקר הנוכחי:

1. להוסיף לידע המחקרי הקיים על אבני הדרך ההתפתחותיות הקשורות לנטייה מינית.
2. לבדוק את תקפות הממצאים שנמצאו במחקרים בארצות הברית על נבדקים ישראליים
3. לבדוק שונות בהתפתחות הנטייה המינית במשיבים בקבוצות גיל שונות.
4. לבדוק קיומם של הבדלים בין-מגדריים בגיבוש הנטייה המינית.

שיטה

הליך המחקר ושיטת הדגימה

דגימה הסתברותית קשה במיוחד לביצוע במחקרים העוסקים באוכלוסיית הלהט"ב, שכן מדובר באוכלוסייה שאינה נוטה לחשוף את נטייתה המינית ולכן קשה לאיתור. יתר על כן, אין בנמצא מאגר נתונים הכולל פרטים אודות הנטייה המינית של האוכלוסייה בישראל (כמו גם בארצות אחרות), על מנת שניתן יהיה לדגום מתוכו מדגם הסתברותי. לכן, מרבית המחקרים שנערכים באוכלוסיית הלהט"ב משתמשים במדגמי נוחות (Meyer & Wilson, 2009). גם במחקר הנוכחי נעשה שימוש במדגם נוחות. שאלון המחקר (ראה להלן), הועלה לרשת האינטרנט. עורכי המחקר פנו לנבדקים פוטנציאליים ברשימות תפוצה בדואר האלקטרוני ובפייסבוק וכך הופץ המחקר (שיטת כדור שלג). איסוף הנתונים ארך חודש, ונעשה במהלך יוני 2009. בתום איסוף הנתונים, נבדקו השאלונים ומידת תקפותם. מתוך 707 השאלונים שמולאו 64 נפסלו בשל כפילות רשומות ורשומות חלקיות. מתוך 643 הנותרים התמקדנו ב 617 שהם לסביות, הומואים וביסקסואלים. שאר 26 המשתתפים הזדהו ברובם כטרנסג'נדרים או שלא הזדהו כלל כאחת מהקבוצות הנ"ל ולכן הושמטו מקבוצת הניתוח. (נציין כי המחקר הנוכחי אינו מתאים לבחינה של התפתחות זהות מגדר אלא של התפתחות נטייה מינית ולכן הוחלט שלא לכלול את קבוצת הטרנסג'נדרים בניתוח).

מדגם

המדגם כלל 617 משיבים, מתוכם 49% גברים ו-51% נשים. מבחינת הגדרת הנטייה המינית, הצהירו 43% מהמשיבים כי הם הומואים, 41% הזדהו כלסביות, והשאר (16%) ביסקסואלים (מתוכם 32 גברים ו-64 נשים). גיל המשיבים נע בין 14 ל 69, הגיל הממוצע 27.4 (סטיית תקן 8.2). המדגם כלל משיבים משלוש קבוצות גיל מרכזיות: 19% (113 משיבים) עד גיל 20 להלן "נוער", 56% (347 משיבים) בין גילאים 21-30 להלן "צעירים", 25% (154 משיבים) מעל גיל 31 להלן "בוגרים".

כלי מחקר

1. כלי המחקר כלל שאלון אבני דרך בגיבוש הזהות המינית, המבוסס על שאלונים דומים שנעשה בהם שימוש במחקרים קודמים (Savin-Williams, 2005; D'Augelli, 2006; Floyd & Stein, 2002). השאלון כולל סדרה של 13 אבני דרך בגיבוש הנטייה המינית (תחושת שונות כלשהי, רגשות רומנטיים לבן / בת אותו המין, משיכה מינית לבן / בת אותו המין, התנסות מינית עם בן / בת אותו המין, התנסות מינית עם בן / בת אותו המין, המין השני, הטלת ספק בהגדרתו כהטרנסקסואלי, השלמה עם הגדרתו המינית כלה"ב, חשיפה של נטייתו המינית לאחרים (לאדם כלשהו / למשפחה / בצבא או במקום העבודה), על כל אחת מהן מתבקשת/ת המשיבה/ה לציין האם התנסה בה, ובמידה וכן באיזה גיל לראשונה.
2. בנוסף, התבקשו המשיבים לחוות דעתם על 8 היגדים הנוגעים לחווייתם האישית כלה"בים (לדוגמא: "אני שלם עם הנטייה המינית שלי", "אני רוצה להיות הורה", "אני מחוץ לארון" ועוד). התשובות להיגדים נעו על סולם בן חמש דרגות, בין 'מסכים בהחלט' ל 'לא מסכים בהחלט'.

ממצאים

להלן ממוצע גילאי אבני הדרך השונות בפילוח לפי שלוש קבוצות הגיל עבור הומואים ולסביות. בממצאים לא מוצגת החלוקה עבור משתתפים שהגדירו עצמם ביסקסואלים/יות, כיוון שמספרם היה קטן (32 גברים, 64 נשים), והחלוקה לקבוצות הגיל הניבה מספר משתתפים מועט מאד בכל קבוצה. אבני הדרך מסודרות לפי סדר הופעתן הכרונולוגי אצל ההומואים בקבוצת הגיל הצעירה ביותר (נוער).

לסביות (גיל)			הומואים (גיל)			
מעל 30	20-30	עד 20	מעל 30	20-30	עד 20	
80	139	30	55	160	54	מספר משיבים*
14.4	12.2	11.5	10.1	10.8	10.7	אני מרגיש שונה
18.4	14.3	12.6	12.2	12.4	11.8	אני נמשך לבן מיני
17.7	14.9	12	15.4	14.6	12.7	אני מכיר להט"ב
21.6	16.8	13.5	15.7	14.6	12.9	אולי אני להט"ב
25.7	19.8	15	19.4	17	14.5	אני בטוח להט"ב
20.5	16	13.9	19	17.5	14.7	אני מתאהב בבן מיני
23.9	18.7	15.2	17.6	16.8	14.8	התנסות עם בן מיני
17.6	16.6	14	18	16.4	15.3	התנסות עם המין השני
24.6	18.5	14.6	19.8	17.5	15.4	סיפירתי למישהו
24.1	18.6	14.4	22	18.5	15.6	יש לי חבר להט"ב
27.5	20.8	15.9	23.0	20.1	16.0	סיפירתי למשפחה
26.3	20.3	15.2	23.7	20.1	16.2	זוגיות להט"ב בית ראשונה
28.4	21.7	15.9	24.8	20.6	17.4	סיפירתי בעבודה

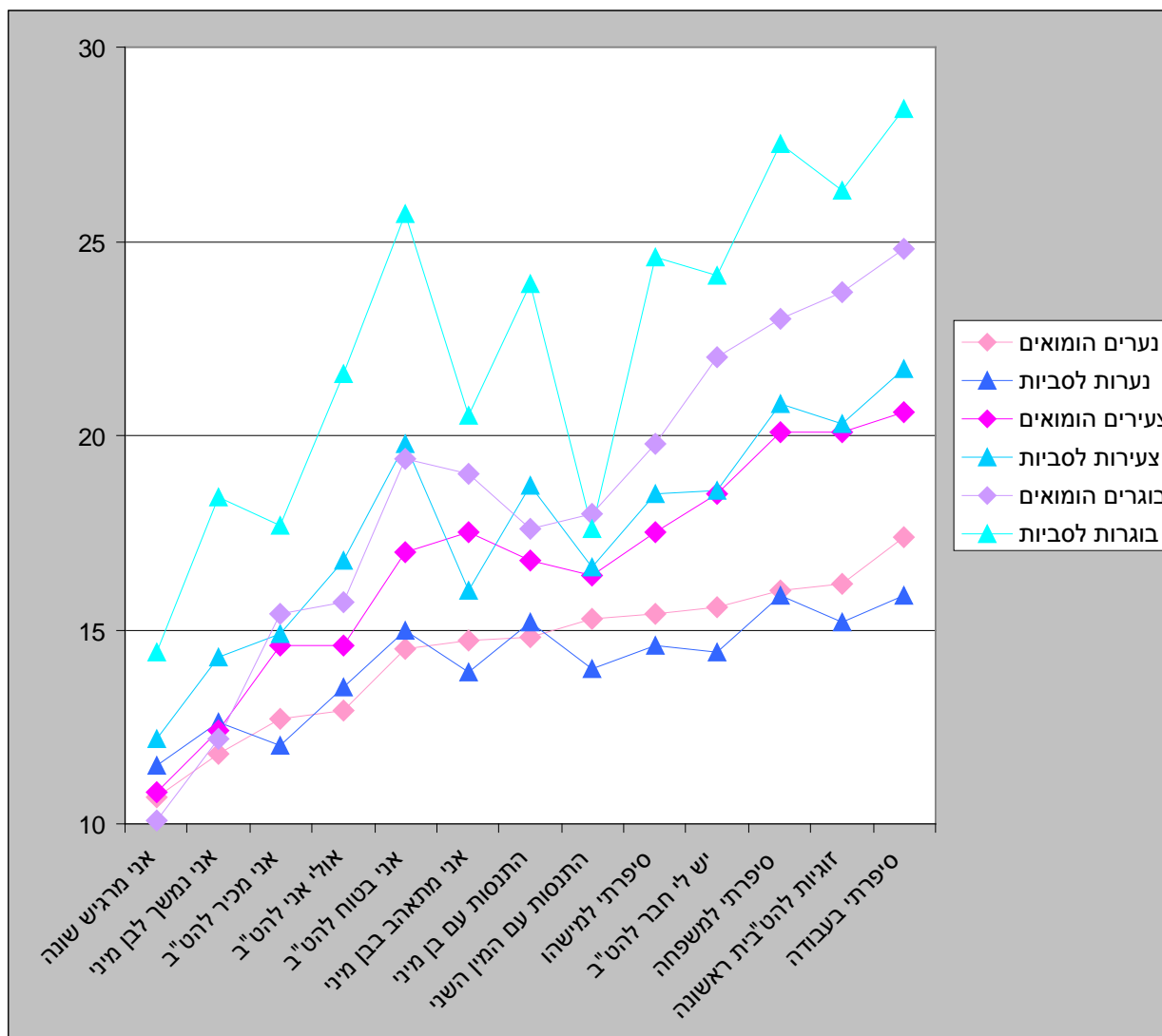
*3 משיבים לא ציינו את גילם ולכן אינם מופיעים בטבלה זו.

אחוז המשיבים על כל אבן דרך באחוז יורד, לפי קבוצת ההומואים בגיל הצעיר ביותר (נוער):

לסביות			הומואים			נטייה
מעל 30	20-30	עד 20	מעל 30	20-30	עד 20	משתנה / גיל
81%	82%	77%	89%	85%	96%	אני מרגיש שונה
95%	96%	90%	95%	95%	96%	אני נמשך לבן מיני
95%	99%	83%	100%	96%	96%	אני בטוח להט"ב
100%	98%	90%	95%	97%	91%	אני מתאהב בבן מיני
100%	100%	90%	98%	99%	89%	סיפירתי למישהו
96%	94%	87%	91%	95%	80%	אולי אני להט"ב
76%	72%	77%	78%	78%	80%	אני מכיר להט"ב
89%	94%	93%	95%	95%	80%	יש לי חבר להט"ב
99%	99%	80%	100%	96%	70%	התנסות עם בן מיני
98%	97%	77%	93%	88%	57%	זוגיות להט"ב בית ראשונה
91%	88%	56%	94%	88%	54%	סיפירתי למשפחה
90%	85%	50%	75%	63%	44%	התנסות עם המין השני
81%	93%	30%	91%	83%	31%	סיפירתי בעבודה

מכאן ואילך נתייחס לקבוצות גיל אלו בשמות המקוצרים. כלומר, קבוצת הגיל של הומואים עד גיל 20 תקרא 'נוער', קבוצת הנוער בין הגילאים 21-30 תיקרא 'צעירים/ות', וקבוצת הגיל מעל גיל 30 תיקרא 'בוגרים/ות'.

ובתצורה גרפית (תצוגת ממוצעי הגילאים לאבני הדרך השונות):



ניתוח הממצאים:

- סדר אבני הדרך שונה בין הומואים ללסביות וכן בין קבוצות הגיל השונות.
- אצל הומואים ולסביות, ובכל קבוצות הגיל, מופיעה ראשונה אבן הדרך "אני מרגיש שונה".
- אצל הנוער (הומואים ולסביות) מופיעה ראשית אבן הדרך "אני בטוח להט"ב" (בשאלון המקורי מופיעה ההתייחסות ל"להט"ב", אולם בניתוח לא התייחסנו לקבוצה הטרנסג'נדרית). ולאחריה, בפרק זמן קצר "התנסות עם בן/ת מיני".

- אצל שתי קבוצות הגיל האחרות (צעירים/ות ובוגרים/ות) הסדר הוא הפוך: ראשית 'התנסות עם בן/ת מיני', ורק לאחר מכן תחושת הביטחון בנטייה המינית. כלומר, בני הנוער קודם מגדירים עצמם להט"בים ולאחר מכן מקיימים יחסי מין עם בני מינם (להלן label first) ואילו המבוגרים יותר קודם מקיימים יחסי מין עם בני מינם ורק לאחר מכן מגדירים עצמם להט"בים (להלן sex first) (החלוקה ל label first; sex first לקוחה מתוך עבודותיו של Savin-Williams, 2005).

ביתר פירוט:

סה"כ	קבוצת גיל			סדר אבני דרך
	מעל 30	20-30	עד 20	
181	31	100	50	label first (LF)
114	35	67	12	no order (EQ)
221	69	131	21	sex first (SF)
516	135	298	83	סה"כ

- אצל כל קבוצות הגיל של ההומואים, ארבע אבני הדרך הראשונות מופיעות באותו הסדר והן: אני מרגיש שונה, אני נמשך לבן מיני, אני מכיר להט"ב, אולי אני להט"ב, וכן גם החמש האחרונות: סיפרתי למישהו, יש לי חבר להט"ב, סיפרתי למשפחה, זוגיות להט"ב בית ראשונה, סיפרתי בעבודה. ההבדל בין קבוצות הגיל הוא: שאצל הצעירים ביותר יופיע קודם: אני בטוח להט"ב, אחרי זה: התאהבות בבן המין ורק לאחר מכן ההתנסויות המיניות ואילו בשתי קבוצות הגיל הבוגרות יותר יופיעו קודם ההתנסויות המיניות לפני שתי האחרות. בבחינה סטטיסטית של ההבדלים בין קבוצות הגיל מבחינת הסדר (SF vs. LF) נמצא הבדל מובהק בין קבוצות הגיל ($\chi^2(df=2)=26.7, P < 0.0001$) ההבדל בין שתי קבוצות הגיל הגבוהות לא נמצא מובהק.
- אצל הלטביות, בכל הגילים התנסות עם גברים וההתאהבות בנשים קורית לפני התנסות עם נשים והתובנה שהן בוודאות להט"ביות. וכן בעוד שאצל ההומואים כל ארבעת אלו יופיעו בחטיבה אחת הרי שאצל הלטביות יופיעו ביניהן, יש לי חבר להט"ב, סיפרתי למישהו ואולי אני להט"ב (חוץ מאשר אצל הצעירות ביותר שאצלן הספק מופיע לפני כל ארבע אלו).
- ההתנסויות המיניות עם שני המינים קרובות, מבחינת הגיל בו קרו, אצל ההומואים בכל קבוצות הגיל, ואילו אצל הלטביות ישנה קודם התנסות עם בן המין השני ורק זמן משמעותי אח"כ התנסות עם בנות מינן.
- אצל ההומואים ולטביות, מכל שכבות הגיל, סדר חשיפת הנטייה המינית זהה: ראשית מספרים למישהו (כלשהו), אחר כך למשפחה ולבסוף בעבודה.
- אצל לטביות ראשית מגיעה הזוגיות הלטבית הראשונה ורק לאחריה הן מדווחות כי סיפרו למשפחה. אצל ההומואים קודם מספרים למשפחה, ורק לאחר מכן מדווחים על קיומה של זוגיות ראשונה, או שהגיל בו מספרים למשפחה והזוגיות הראשונה זהה.
- אצל כל הקבוצות שלוש אבני הדרך האחרונות הן: זוגיות להט"ב בית ראשונה, סיפרתי למשפחה, סיפרתי בעבודה (אבל לא תמיד באותו סדר).
- ממצאים הנובעים מניתוח טבלת האחוזים:
 - ההומואים חשו שונים יותר מלטביות (במענה לאבן הדרך 'הרגשתי שונה').

- יותר לסביות התנסו מינית עם גברים, בהשוואה להומואים שהתנסו מינית עם נשים.
- ניתן לראות שלא כל המשתתפים ציינו כי הם מכירים להט"ב או שיש להם חבר/ה להט"ב. הממצא נראה בתחילה תמוה, אולם יש לזכור כי במענה לתשובות ניתן היה שלא לסמן את אבן הדרך, או לסמן כי לא זוכרים מתי אירעה; ייתכן וחלק מהמשתתפים לא מצא הבדל בין שתי אבני דרך אלו, ולכן סימן רק אחת מהן.
- רק חלק מהמשתתפים, בכל הגילאים, ציינו כי הייתה להם זוגיות.
- משתתפים מקבוצות הגיל המבוגרות יותר, בהשוואה לנוער, חשפו את נטייתם המינית באחוזים גבוהים (למישהו, למשפחה, לעבודה) ודיווחו באחוזים גבוהים יותר על התנסות מינית עם בני/ות המין השני, ועל כך שהייתה להם זוגיות.
- מבין המשתתפים יש כאלו שלא דיווחו על יחסי מין עם בני/ות מינם (בעיקר הצעירים ביותר)
- בקרב הלסביות הצעירות, קיים אחוז גבוה (יחסית לשאר הקבוצות) של משתתפות שדיווחו כי אינן בטוחות בזהותם הלהט"בית (17%).
- רוב המשתתפים דיווחו כי עברו את אבני הדרך: התאהבות בבן/ת מינם, סיפרו למישהו, בטוחים שהם להט"בים.
- פרט לקבוצת בנות הנוער הלסביות, ישנם משתתפים שדיווחו כי הם בטוחים לגבי נטייתם המינית ולא הטילו ספק קודם בנטייתם המינית (כלומר ציינו שאולי אני להט"ב). הפער הגדול ביותר בשתי אבני הדרך האלו נמצא אצל בני הנוער ההומואים: 80% ציינו כי עברו את אבן הדרך 'אולי אני להט"ב', ואילו 96% ציינו כי עברו את אבן הדרך 'אני בטוח להט"ב'.

באחוזים אלו שסימנו: "מסכים" ו "מסכים בהחלט"

היגד	עד	20 -	מעל	הומואים	לסביות	ביסקסואלים	ביסקסואליות
אני שלם עם הנטייה המינית שלי	82%	92%	99%	92%	97%	81%	79%
אני מחוץ לארון	46%	83%	90%	77%	86%	58%	59%
רוב חבריי הם להט"בים	27%	29%	35%	30%	35%	17%	25%
אני רוצה להיות הורה	74%	79%	75%	75%	79%	79%	75%
אני רוצה להיות הורה	63%	58%	63%	53%	68%	57%	63%
אני סבור שהמכנה המשותף בין	59%	47%	59%	50%	57%	41%	49%
כיום זה לא חריג להיות להט"ב	50%	36%	41%	37%	43%	31%	45%
היה לי קשה מבחינה חברתית בתיכון	29%	31%	32%	44%	23%	26%	9%

הממצאים מראים, כי ככל שעולה הגיל כך גוברת מידת השלמות של האדם עם נטייתו/ה המינית. בנוסף הומואים ולסביות מדווחים על תחושת שלמות גבוהה בקשר לנטייתם המינית בהשוואה לביסקסואלים/יות. כמו כן, ככל שעולה הגיל כך מדווחים המשיבים על כך שהם חושפים את נטייתם המינית לאחרים בשיעורים גדלים. גם בנושא חשיפת הנטייה המינית לאחרים ניתן לראות הבדל בין הומואים/לסביות, לבין ביסקסואלים, כשהאחרונים נוטים פחות לחשוף את נטייתם המינית לאחרים. עם העלייה בגיל, המשיבים מדווחים על עלייה בכמות חברים להט"בים שיש להם, וגם בהקשר לנושא חברתי זה, לביסקסואלים מספר מועט יותר של קשרים חברתיים עם להט"בים אחרים בהשוואה להומואים/לסביות. כמחצית מהמדגם סבור כי רב הדומה על השונה בין תתי הקבוצות בקהילה הלהט"ב (הומואים, לסביות, ביסקסואלים וטרנסג'נדרים): לא נמצא הבדל מובהק בין הקבוצות. נשים מביעות רצון רב יותר להיות הורות, בהשוואה להומואים, אם כי כאשר כוללים את שתי התשובות הגבוהות בסקלת התשובות (מסכים ומסכים מאד) לא נמצאו הבדלים בין הומואים ללסביות במידת הרצון להורות. מחצית מהמשיבים הצעירים (עד גיל 20) סבורים שכיום אין זה חריג להיות להט"ב (וזאת בהשוואה לקבוצות הגיל הבוגרות יותר, בהן אחוז גבוה יותר של משיבים ציין כי כיום להיות להט"ב עדיין נחשב חריג). הנתונים מצביעים, בנוסף, על כך שיותר הומואים חוו קושי על רקע נטייתם המינית בתיכון, בהשוואה ללסביות ולביסקסואלים

דין

המחקר הנוכחי ביקש, לראשונה בישראל, לבחון את אבני הדרך בגיבוש הנטייה המינית בקרב הומואים, לסביות וביסקסואלים בישראל. בדומה לממצאים ממחקרים דומים שנערכו בארה"ב, ניתן לראות כי גם במדגם הישראלי הגיל בו מתבצע תהליך גיבוש הנטייה המינית הולך ויורד: הקבוצות הצעירות, הומואים ולסביות עד גיל 20, דיווחו כי עברו את אבני הדרך השונות בין הגילאים 10-16 בממוצע. קבוצות הגיל הבוגרות יותר, מדווחות על גילאים גבוהים יותר ברוב אבני הדרך הקשורות לגיבוש נטייה מינית. זאת ועוד, הפער המרכזי בהבדלי הגיל הוא בין קבוצת ההומואים והלסביות שהם בני נוער (עד גיל 20): בקבוצה זו ניתן לראות ירידה משמעותית בגיל בו עברו את תהליכי גיבוש הנטייה המינית (יציאה מהארון לאחרים משמעותיים, התנסות מינית וזוגיות עם בן/ת אותו המין) לעומת הדורות הבוגרים יותר (גילאי 20-30; גילאי +30), בהם יש דמיון מבחינת הגילאים. חשוב, עם זאת, לציין כי בקבוצת בני הנוער (עד 20) ישנם אחוזים גבוהים יותר של משתתפים שלא חשפו עדיין את נטייתם המינית לאחרים, ושלא עברו חלק מאבני הדרך שנבדקו. אולם, כאשר בוחנים את הגיל בו אבני הדרך מדווחות על ידי בני הנוער, ניתן לראות ירידה משמעותית בגיל לעומת הקבוצות הבוגרות יותר.

הממצאים מצביעים על כך, שתחילת התהליך של גיבוש הנטייה המינית (המתחיל בתחושת שונות שעדיין לא התגבשה לכדי הגדרה עצמית ברורה), דומה בכל שכבות הגיל (הן עבור גברים והן עבור נשים). ההסבר שחוקרים מספקים לירידה בגיל בו מתפתח תהליך גיבוש הנטייה המינית, הוא בשינויים חברתיים שחלים לאורך השנים לכיוון של פתיחות וקבלה גבוהה יותר של מיעוטים מיניים, המובילים לכך שלה"ב צעירים חשים נוחות לחשוף את נטייתם המינית, לזהות עצמם כלה"ב, וליצור קשר זוגי עם בני מינם. מאידך, הקרבה בין הגילאים של אבני הדרך, בעיקר בתחילת תהליך גיבוש הנטייה המינית, מרמזת על כך שהטריגר לתחושת השונות אינו חברתי (ולכן אינו נתון להשפעות חברתיות), וסביר כי קשור לתהליכים פיזיולוגיים הקשורים לגיל ההתבגרות אשר בו מתחילה העוררות והתשוקה המינית.

הבדל נוסף שנמצא קשור לגיל, הוא סדר אבני הדרך. מעבר לעובדה שהומואים ולסביות צעירים עוברים את תהליך גיבוש הנטייה המינית בגילאים צעירים, הממצאים מצביעים על כך שבעוד שבקבוצות הבוגרות יותר (מעל גיל 20) המשתתפים (הן גברים והן נשים) דיווחו על כך שקודם קיימו יחסי מין עם בני מינם ורק לאחר מכן הגדירו עצמם בוודאות כהומואים או לסביות, בקרב הקבוצה הצעירה (עד גיל 20), הן גברים והן נשים דיווחו על כך שראשית היו בטוחים בהגדרת נטייתם המינית ורק לאחר מכן קיימו יחסי מין עם בני מינם (או שדיווחו על גילאים סמוכים של אבני דרך אלו). ממצא זה, מחזק את ההשערה בדבר השינויים החברתיים והשפעתם על תהליך גיבוש הנטייה המינית: בעוד בעבר, בהעדר נראות חברתית ותרבותית, הוודאות בדבר הנטייה המינית נדרשה לאקט מיני שיחזק את התחושה הפנימית, הרי שכיום בני נוער מבינים יותר את משמעות הנטייה המינית (שאינה קשורה רק לאקט מיני, אלא מהווה מרכיב בזהות האישית הכולל גם רגשות ותחושות), ומגדירים עצמם לה"ב ללא קשר להתנסות מינית שתחזק את הגדרתם.

ממצא מעניין נוסף, קשור לסדר אבני הדרך בגיבוש הנטייה המינית. ראשית, בשני המגדרים (גברים ונשים), סדר היציאה מהארון לאחרים משמעותיים דומה: ראשית מספרים לאדם כלשהו (בדרך כלל חבר/חברה קרובים), ולאחר מכן למשפחה. לבסוף, חושפים את הנטייה המינית במסגרת העבודה (91% מההומואים מעל גיל 30, ו-81% מהלסביות מעל גיל 30 דיווחו כי הם מחוץ לארון במקום העבודה; אחוזים נמוכים יותר מבני הנוער עד גיל 20 ציינו כי חשפו את נטייתם המינית בעבודה, בסביבות 30%, אולם חשוב

לזכור כי רק חלק קטן מבני הנוער עובדים בעבודה מסודרת, אם בכלל). בנוסף, הן גברים והן נשים מדווחים על אותן שלוש אבני דרך בגיבוש הנטייה המינית החלות לקראת סיומו של התהליך: חשיפת הנטייה המינית למשפחה, החשיפה בעבודה, והזוגיות הראשונה עם בן/ת אותו המין. כלומר, ניתן לראות רצף הגיוני, אשר מתחיל מתחושת השונות, עובר דרך שלבים בגיבוש הנטייה המינית לקראת קבלה עצמית ותחושת ביטחון בנטייה המינית, הכולל בתוכו גם התנסויות מיניות עם בני המין השני ובני אותו המין, ולאחריו חשיפת הנטייה המינית – לחברים, בני משפחה, עבודה, וקיומה של זוגיות עם בן/ת אותו המין.

הבדלים מעניינים נמצאו בין גברים לנשים בסדר אבני הדרך. בקרב נשים לסביות, בכל הגילאים, הפערים בגיל בין התנסות מינית עם גברים והתאהבות בנשים לבין הוודאות כי הן לסביות והתנסות מינית עם נשים גדולים בהשוואה לגברים. אצל אלו קיימת סמיכות בגילאים בהם חלות ארבע אבני הדרך הבאות: התנסויות מיניות עם נשים, התנסויות מיניות עם גברים, וודאות בכך שהם הומואים והתאהבות בגברים. נראה, כי הפן הרגשי בהכרה בנטייה המינית משמעותי יותר עבור נשים, ואילו עבור גברים היבט המיני של קיום יחסי מין הוא המשמעותי מבחינת הוודאות לגבי הנטייה המינית. זאת ועוד, אחוזים גבוהים יותר של לסביות מדווחות על קיום יחסי מין עם גברים, בהשוואה לאחוז ההומואים שדיווחו כי קיימו יחסי מין עם נשים. ייתכן והדבר קשור לתהליכים חברתיים ונורמות חברתיות, בהן נשים חשות לחץ חברתי לקיום יחסי מין עם גברים (בעיקר בגיל הנעורים). גם בימינו, נשים, לרוב, פסיביות יותר בהזמנה ליציאה לבילוי משותף וביזימת קיום יחסי מין בהשוואה לגברים. סביר, כי נער שחש כי הוא הומו לא יטה להזמין נערה לבילוי משותף וליזום קיום יחסי מין, בעוד נערה בהחלט יכולה למצוא עצמה מוזמנת לבילוי משותף עם גבר ולהצעה לקיום יחסי מין. הסבר נוסף לממצאים אלו, יכול להיות העובדה שאצל נשים הגמישות המינית גבוהה יותר: נשים נוטות לייחס למצבים שונים ייחוס אינטימי ורגשי (כמו, לדוגמה, החזקת ידיים בין שתי נערות, גיפופים בין נערות), בעוד אצל גברים קיימת הפרדה ברורה יותר בין קיום יחסי מין לבין רגשות אינטימיים והתאהבות.

ניתוח ההיגדים ששולבו במחקר, המבטאים את עמדותיהם של המשיבים לגבי היבטים שונים הקשורים לנטייה המינית, העלה מספר ממצאים מעניינים וחשובים. ראשית, ניתן לראות כי התהליכים האישיים הקשורים לגיבוש הנטייה המינית תלויי גיל: צעירים מתחת לגיל 20 חשים פחות שלמים עם נטייתם המינית, ומגדירים עצמם פחות 'מחוץ לארון' מאשר משתתפים שגילם גבוה מ-20. הדבר קשור, כנראה, לתהליך גיבוש הנטייה המינית: למרות שאבני דרך בגיבוש הנטייה המינית קורות כיום בין גיל 20-10, עדיין לוקח זמן לגבש תחושת שלמות עם הנטייה המינית ולצאת מהארון (זאת, למרות שבפועל, הממצאים הראו שגיל היציאה מהארון יורד; כלומר, קיים פער בין חשיפת הנטייה המינית בפועל לחברים ולמשפחה, לבין התחושה של בני הנוער שהם אכן 'מחוץ לארון'). שנית, הממצאים מראים שבני נוער (עד גיל 20) חשים כי כיום אין זה חריג להיות להט"ב, וכי חוויתיהם בבית הספר, הקשורות לנטייה המינית, חיוביות יחסית, בהשוואה למשתתפים בגילאי 20 ומעלה. כלומר, ברמה החברתית, הממצאים מצביעים על פתיחות הולכת וגוברת לנושא הנטייה המינית (הן ברמה החברתית הכללית, והן בסביבת בית הספר), לפחות מבחינת החוויה הכללית של בני הנוער המתבגרים היום, בהשוואה לדורות מבוגרים יותר. חשוב לציין, כי למרות מגמות חיוביות אלו (המבטאות השוואה בין הדורות), אחוזים לא מבוטלים של בני נוער עדיין מדווחים על קושי חברתי המתבטא בכך שחשים שלהיות להט"ב בחברה הישראלית זה חריג, וכי קשה להם מבחינה חברתית בתיכון בשל נטייתם המינית (50% ו-29%, בהתאמה). הנתונים מצביעים, בנוסף, כי בני כל הגילאים (עם הבדלים קלים באחוזים בין הדורות) רוצים להיות הורים (כ-75%), וסבורים כי קיים מכנה משותף ודמיון בין הומואים,

לסביות, ביסקסואלים וטרנסג'נדרים (כ 55%). ממצאים אלו קשורים באופן ישיר להתפתחות חברתיות בנושא הנטייה המינית בישראל: כיום, היכולת להיות הורים קיימת עבור הומואים, לסביות וביסקסואלים יותר מבעבר (בעזרת טכנולוגיות רפואיות, אימוץ פונדקאות), כמו גם הפתיחות החברתית לנושא. במקביל, עדיין קיימים מוקדי אי שוויון חברתי הקשורים לכלל הלהט"ב אשר המשתתפים רואים אותם כמשתתפים לקהילה.

ההשוואה בין הנטיות המיניות שנבדקו (הומואים, לסביות, ביסקסואלים וביסקסואליות), מצביעה על כמה מגמות מעניינות. ראשית, לא נמצאו הבדלים משמעותיים בין הקבוצות ברצון להיות הורים, ובתחושה כי להיות להט"ב בחברה הישראלית זה חריג. מאידך, הממצאים מצביעים על כך שגברים הומואים דיווחו על קושי חברתי בתיכון הקשור לנטייתם המינית באחוזים גבוהים משמעותית (44%) בהשוואה ללסביות וביסקסואלים (בנים ובנות), ואילו נשים ביסקסואליות דיווחו על קושי דומה באחוזים נמוכים משמעותית מהקבוצות האחרות (9%). כלומר, ברמה החברתית הבית-ספרית, החריגות של הומואים בנים וחוויותיהם הן הקשות ביותר, ואילו של ביסקסואליות הקלות ביותר. בנוסף, נראה כי תהליך גיבוש הנטייה המינית קשה יותר עבור ביסקסואלים מאשר עבור לסביות והומואים: ביסקסואלים (בנים ובנות) דיווחו על תחושת שלמות עם נטייתם המינית, וציאה מהארון פחותות יותר בהשוואה להומואים וללסביות. ייתכן כי ממצא זה, קשור לעובדה שביסקסואליות אינה מקובלת – לא בחברה הכללית, ולא בתוך קהילת הלהט"ב. מחקרים אכן הצביעו על ביפוביה גבוהה בחברה ובקהילה הלהט"ב, וזו קשורה לקושי בגיבוש הנטייה המינית וחשיפתה (Rust, 1993; Fox, 2003).

הממצאים אודות אבני הדרך ההתפתחותיות הקשורות לנטייה מינית, דומים לאלו שנמצאו במחקרים עדכניים שנערכו בארצות הברית (D'Augelli, 1994; Horowitz & Newcomb, 2001; Savin-Williams, 2005). נראה, כי התהליכים החברתיים הקשורים לפתיחות חברתית ונראות, משפיעים בצורה דומה הן על החברה הישראלית והן על החברה בארה"ב. ככל שעולה הנראות של להט"ב בחברה, וככל שברמה החוקית והחברתית נטייה מינית להט"ב הופכת להיות מקובלת יותר, כך הגיל שבו להט"ב מגבשים את נטייתם המינית, יוצאים מהארון, ויוצרים זוגיות גדלה. ההבדלים בין הדורות שנמצאו במחקר הנוכחי, מלמדים על תהליך מהיר של שינוי בתהליכי גיבוש הנטייה המינית: ניתן לראות שבתקופה של שני עשורים, חלו שינויים בתזמון אבני הדרך של גיבוש הנטייה המינית, ואלו, כנראה, מרמזים על תהליכי שינוי חברתי. ואכן, חוקרים הצביעו על השינוי המהיר שחל בחברה הישראלית בנוגע לנושאים הקשורים לנטייה מינית, הנובעים הן משינויי חקיקה והן מצמיחת קהילה להט"ב בית פעילה ומרובת ארגונים. זאת, בהשוואה לתהליכים דומים שקרו בארה"ב, אולם נמשכו לאורך פרק זמן רב יותר.

מגבלות המחקר והמלצה למחקרי המשך

למחקר הנוכחי מספר מגבלות. ראשית, המדגם שנאסף אינו מקרי ואינו הסתברותי. כפי שצוין בפרק השיטה, עריכת מדגם הסתברותי ומייצג במחקרים העוסקים באוכלוסיית הלהט"ב אינו אפשרי, זאת כיוון שמסגרת הדגימה (הומואים, לסביות, ביסקסואלים וטרנסג'נדרים בישראל) אינה מוגדרת ונגישה. בהתאם, נעשה שימוש במדגם נוחות. כיוון שכך, המחקר סובל ממספר הטיות דגימה: קבוצת הגיל אינן זהות במידתן: קבוצת הגיל הצעירה (עד גיל 20) קטנה, לעומת קבוצת הגיל הבוגרות. בנוסף, גם מידת הייצוג של תתי הקבוצות מבחינת הנטייה המינית אינן זהות (במדגם הנוכחי קבוצה קטנה של ביסקסואלים/יות, לעומת הומואים ולסביות). אי לכך, יש לקחת בעירבון מוגבל את היכולת להכללה. בנוסף, כיוון שמדובר במדגם נוחות, סביר כי המדגם כולל משתתפים שנמצאים, יחסית, מחוץ לארון, ואינו כולל משתתפים מקשת שלבי גיבוש הנטייה המינית.

הטיה נוספת, סבירה, קשורה לעובדה שהמשיבים המבוגרים ענו על אבני הדרך ההתפתחותיות בתשובות רטרוספקטיביות. החולשה של מענה רטרוספקטיבי היא, שמשיבים נוטים לתאר את ההבניה שעושים לרגשות/התנהגויות/מחשבות שהיו להם בעבר, והממצאים המתקבלים לא תמיד משקפים נאמנה את מה שאירע בפועל.

המחקר הנוכחי הוא תיאורי בעיקרו. קרי, ביקשנו לבחון את אבני הדרך של להט"ב בישראל. מטרת המחקר לא הייתה לקשר בין תהליכים אלו להיבטים נוספים (כגון: תחושות ורגשות נוכח הנטייה המינית וגיבושה, השפעות חברתיות או רגשיות של תהליך גיבוש הנטייה המינית ועוד). לכן, הממצאים מתארים את אבני הדרך בגיבוש הנטייה המינית, אולם מוגבלים מבחינת היכולת לשער השערות מורכבות יותר ולבודקן.

מחקרי המשך, חשוב שיבחנו את תהליך גיבוש הנטייה המינית לאורך זמן. מחקר אורך, שילווה בני נוער וצעירים לאורך אבני הדרך ההתפתחותיות הקשורות לגיבוש הנטייה המינית, יוכל לשפוך אור ולהעשיר את הידע הקיים בנושא, במיוחד בישראל, בה לא נערכו מחקרים דומים עדיין. בנוסף, חשוב לדאוג, במחקרים נוספים, עד כמה ממצאי המחקר הנוכחי מייצגים את חוויותיהם והתנסויותיהם של להט"ב בישראל. זאת, על ידי שיטות דגימה משוכללות יותר, שיבטיחו ייצוגיות גבוהה יותר. כמו כן, בחינת היבטים נוספים הקשורים לנטייה המינית (כגון תחושות והתנסויות נוספות הקשורות ונלוות לתהליך גיבוש הנטייה המינית, ובעיקר חוויות של הומופוביה, קבלה חברתית ובריאות נפשית) יוכלו להעשיר את הידע והקשר שבין תהליך גיבוש הנטייה המינית להיבטים חברתיים ואישיים הקשורים אליו.

מקורות

- שילה, ג. (2007). החיים בוורוד – בני נוער וצעירים הומואים, לסביות, בסקסואלים וטרנסג'נדרים. תל אביב: רסלינג.
- שילה, ג. (2008). גיבוש נטייה מינית בקרב נוער הומו-לסבי: בחינת מימדים סביבתיים המשפיעים על גיבוש הנטייה המינית והשפעתם על בריאותם הנפשית של בני הנוער. עבודת דוקטורט: אוניברסיטת תל אביב.
- Cass, V. C. (1979). Homosexual identity formation: A theoretical model. *Journal of Homosexuality*, 4, 219-235.
- Cass, V.C. (1984). Homosexual identity formation: testing model. *Journal of Sex research*, 20(2), 143-167.
- Cass, V.C. (1996). Sexual orientation identity formation: A western phenomenon. In R.P. Cabaj & T.S Stein (Eds.), *Textbook of Homosexuality and mental health* (pp. 227-251). Washington, DC: American Psychiatric Press.
- Coleman, E. (1987). Assessment of sexual orientation. *Journal of Homosexuality*, 14, 9-24.
- D'Augelli, A.R. (2006). Developmental and contextual factors and mental health among lesbian, gay, and bisexual youths. In A.M. Omoto, & H.S. Kurtzman (Eds.), *Sexual Orientation and Mental Health* (pp. 37-53). Washington: D.C: American Psychological Association.
- D'Augelli, A.R. (1994). Identity development and sexual orientation: Toward a model of lesbian, gay, and bisexual development. In E. J. Trickett, R. J. Watts, & D. Birman (Eds.), *Human diversity: Perspectives on people in context* (pp. 312-333). San Francisco: Jossey-Bass.
- D'Augelli, A.R., & Hershberger, S.L. (1993). Lesbian, gay, and bisexual youth in community settings: Personal challenges and mental health problems. *American Journal of Community Psychology*, 21, 1-28.
- Erikson, E. (1968). Life cycle. *International Encyclopedia of the Social Sciences*. New York: Crowell Collier and Mcmillan.
- Faderman, L. (1984). The "new gay" lesbians. *Journal of Homosexuality*, 10(3/4), 85-95.

- Floyd, F. J., & Stein, T. S. (2002). Sexual orientation identity formation among gay, lesbian, and bisexual youths: Multiple patterns of milestone experiences. *Journal of Research on Adolescence, 12*, 167-191.
- Fox, R.C. (2003). Bisexual identities. In L.D. Garnets, & D.C. Kimmel (Eds.), *Psychological perspectives on Lesbian, Gay, and Bisexual Experiences* (pp. 86-129). Columbia University Press.
- Herd, G., & Boxer, A. (1993). *Children of horizons: How gay and lesbian teens are leading a new way out of the closet*. Boston: Beacon.
- Hjelle, A.H., & Ziegler, D.J. (1981). *Personality Theories*. London: McGraw-Hill Book Company. Pp. 113-150.
- Horowitz, J. L., & Newcomb, M. D. (2001). A multidimensional approach to homosexual identity. *Journal of Homosexuality, 42* (2), 1-19.
- McCarn, S. R., & Fassinger, R. E. (1996). Revisioning sexual minority identity formation: A new model of lesbian identity and its implications for counseling and research. *The Counseling Psychologist, 24*, 508-534.
- Meyer, I.H., & Wilson, P.A. (2009). Sampling lesbian, gay, and bisexual populations. *Journal of Counseling Psychology, 56*(1), 23–31
- Perez, R.M., DeBord, K.A., & Bieschke, K.J. (2000). *Handbook of counseling and psychotherapy with lesbian, gay and bisexual clients*. Washington, DC: American Psychological Association.
- Piaget, J. (1980). The psychogenesis of knowledge and its epistemological significance. In M. Pianelli-Palmarini (Ed.). *Language and learning* (pp. 23-34). Cambridge, MA: Harvard University Press.
- Rust, P.C. (2003). Finding a sexual identity and community: Therapeutic implications and cultural assumptions in scientific models of coming out. In L.D. Garnets, & D.C. Kimmel (Eds.), *Psychological perspectives on Lesbian, Gay, and Bisexual Experiences* (pp. 227-269). Columbia University Press.
- Savin-Williams, R. C. (2005). *The New Gay Teenager*. Massachusetts: Harvard University Press.

Savin-Williams, R. C. & Diamond, L. M. (2000). Sexual identity trajectories among sexual-minority youths: Gender comparisons. [Archives of Sexual Behavior](#), 29, 419-440.

Savin-Williams, R.C., & Ream, G.L. (2007). Prevalence and stability of sexual orientation components during adolescence and young adulthood. *Archives of Sexual Behavior*, 36, 385-394.

Sears, J. T. (1991). *Growing up gay in the south: Race, gender, and journeys of the spirit*. Binghamton, N.Y.: Haworth.

Troiden, R. (1989). The formation of homosexual identities [Special issue: Gay and Lesbian youth]. *Journal of Homosexuality*, 17, 43-73.